

**Структурная и количественная динамика в малом и среднем предпринимательстве
в муниципальном образовании «Темкинский район» Смоленской области
за период с 10 декабря 2022 г. по 10 декабря 2023 г.
(по данным Единого реестра малого и среднего предпринимательства)**

**Таблица 1. Количество субъектов МСП в районе в сравнении с другими муниципальными образованиями
Смоленской области**

№	Муниципальное образование	10.12.2022	10.01.2023	10.12.2023	Прирост с начала года, ед.	Прирост с начала года, %	Прирост за год, ед.	Прирост за год, %
1	Велижский район	221	218	213	-5	-2,29%	-8	-3,62%
2	Вяземский район	2392	2379	2410	31	1,30%	18	0,75%
3	Гагаринский район	1405	1408	1478	70	4,97%	71	5,05%
4	Глинковский район	94	95	88	-7	-7,37%	-6	-6,38%
5	Демидовский район	299	292	295	3	1,03%	-4	-1,34%
6	Дорогобужский район	640	638	612	-26	-4,08%	-28	-4,38%
7	Духовщинский район	361	363	360	-3	-0,83%	-1	-0,28%
8	Ельнинский район	247	242	243	1	0,41%	-4	-1,62%
9	Ершичский район	134	131	127	-4	-3,05%	-7	-5,22%
10	Кардымовский район	245	249	237	-12	-4,82%	-8	-3,27%
11	Краснинский район	394	398	401	3	0,75%	7	1,78%
12	Монастырщинский район	192	187	192	5	2,67%	0	0,00
13	Новодугинский район	189	190	182	-8	-4,21%	-7	-3,70%
14	Починковский район	604	589	575	-14	-2,38%	-29	-4,80%
15	Рославльский район	1763	1740	1727	-13	-0,75%	-36	-2,04%
16	Руднянский район	849	844	824	-20	-2,37%	-25	-2,94%
17	Сафоновский район	1547	1535	1573	38	2,48%	26	1,68%
18	Смоленский район	2404	2397	2604	207	8,64%	200	8,32%
19	Сычевский район	237	237	237	0	0,00%	0	0,00%
20	Темкинский район	133	135	136	1	0,74%	3	2,26%
21	Угранский район	261	264	253	-11	-4,17%	-8	-3,07%
22	Хиславичский район	180	176	189	13	7,39%	9	5,00%
23	Холм-Жирковский район	196	193	190	-3	-1,55%	-6	-3,06%
24	Шумячский район	157	156	153	-3	-1,92%	-4	-2,55%
25	Ярцевский район	1778	1774	1757	-17	-0,96%	-21	-1,18%
26	город Десногорск	535	540	551	11	2,04%	16	2,99%
27	город Смоленск	20329	20337	20407	70	0,34%	78	0,38%
ИТОГО:		37791	37707	38014	307	0,81%	223	0,59%

*- прирост в % посчитан как среднее значение по муниципальным образованиям региона

По данным ФНС России количество субъектов МСП, осуществляющих деятельность на территории муниципального образования «Темкинский район» Смоленской области, с января 2023 года по декабрь 2023 г. увеличилось на 0,74% (1 единицу).

Из представленной таблицы видно, что из 27 муниципальных образований Смоленской области с начала 2023 года количество субъектов МСП увеличилось в 12 (Вяземский +31 ед. или 1,30%; Гагаринский +70 ед. или 4,97%; Демидовский +3 ед. или 1,03%; Ельнинский +1 ед. или 0,41%; Краснинский +3 ед. или 0,75%; Монастырщинский +5 ед. или 2,67%; Сафоновский +38 ед. или 2,48%; Смоленский +207 ед. или 8,64%; Темкинский +1 ед. или 0,74%; Хиславичский +13 ед. или 7,39%; город Десногорск +11 ед. или 2,04%; город Смоленск + 70 ед. или 0,34%) в 14 муниципальных образований Смоленской области отмечено снижение числа зарегистрированных субъектов МСП. Наибольшее снижение – в Дорогобужском (-26 ед. или - 4,08%); Руднянском (-20 ед. или -2,37%); Ярцевском (-17 ед. или -0,96%); Починковском (-14 ед. или -2,38%); Рославльском (-13 ед. или - 0,75%); Кардымоском (-12 ед. или - 4,82%); Угранском (-11 ед. или - 4,17%); Новодугинском (- 8 ед. или - 4,21%); Глинковском (- 7 ед. или - 7,37%); Велижском (- 5 ед. или -2,29%) Ершичинском (- 4 ед. или -3,05%); в Духовщинском, Холм-Жирковском, Шумячском районах (- 3 ед. или -0,83%,-1,55%, -1,92 % соответственно) районах.

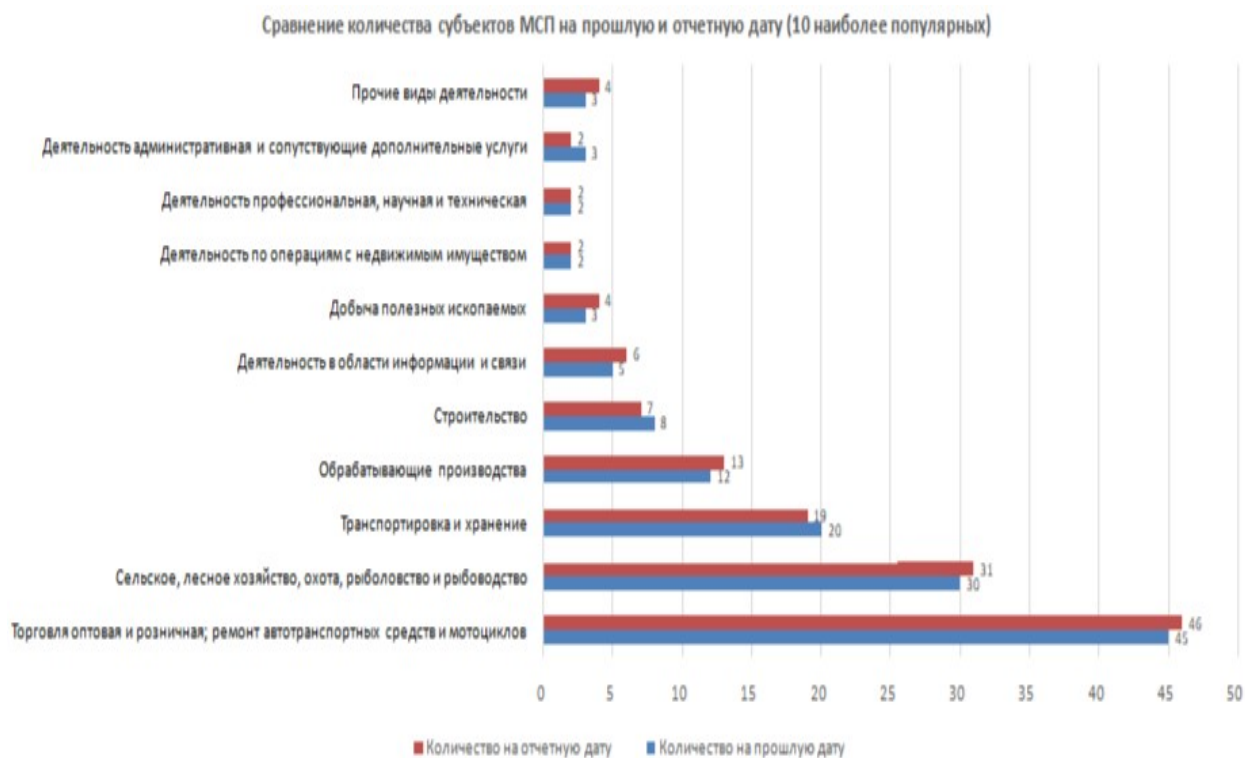
Таблица 2. Динамика количества субъектов МСП в муниципальном образовании «Темкинский район» Смоленской области в разрезе категорий хозяйствующих субъектов

Категория МСП	10.12.2022	10.01.2023	10.12.2023	Прирост с начала года, ед.	Прирост с начала года, %	Прирост за год, ед.	Прирост за год, %
Юридические лица	46	46	47	1	2,1%	1	2,1 %
микро	42	42	43	1	2,1%	1	2,1%
малые	4	4	4	0	0	0	0
средние	-	-	-	-	-	-	-
ИП	87	89	89	0	0%	2	2,2%
микро	87	89	89	0	0%	2	2,2%
малые	-	-	-	-	-	-	-
средние	-	-	-	-	-	-	-
Всего	133	135	136	1	2,1%	3	2,3%

Как видно из представленной таблицы, за январь – декабрь 2023 года в муниципальном образовании «Темкинский район» Смоленской области количество юридических лиц – МСП увеличилось на 1 ед. (или на 2, 1%), количество ИП – МСП осталось на прежнем уровне.

За прошедший календарный год (с декабря 2022 г. по декабрь 2023 г.) наблюдается увеличение числа ЮЛ на 1 ед. (или на 2,1%) и одновременное увеличение численности ИП на 2ед. (или на 2,2%). Всего субъектов МСП увеличилось на 3 ед. (или 2,3%).

График 1. Динамика количества субъектов МСП в муниципальном образовании «Темкинский район» Смоленской области за период 10.12.2022-10.12.2023



Согласно графику, построенному по данным Единого реестра субъектов малого и среднего предпринимательства, динамика прироста количества ИП за календарный год (с декабря 2022 по декабрь 2023) была значимо положительной.

Динамика прироста числа юридических лиц в течение года имела ровную положительную динамику.

График 2. Структура малого и среднего предпринимательства в муниципальном образовании по видам деятельности (по состоянию на 10.12.2023)



За период с 10.12.2022 по 10.12.2023 существенных изменений в структуре малого и среднего предпринимательства по видам деятельности не произошло.

Таблица 4. Структура малого и среднего предпринимательства в муниципальном образовании «Темкинский район» Смоленской области по видам деятельности

Раздел ОКВЭД2	Виды деятельности по ОКВЭД2	Количество на прошлую дату	Количество на отчетную дату	Прирост, ед.	Прирост, %
Раздел А	Сельское, лесное хозяйство, охота, рыболовство и рыбоводство	30	31	1	3,33%
Раздел В	Добыча полезных ископаемых	3	4	1	33,33%
Раздел С	Обрабатывающие производства	12	13	1	8,33%
Раздел D	Обеспечение электрической энергией, газом и паром; кондиционирование воздуха	1	1	0	0,00%

Раздел Е	Водоснабжение; водоотведение, организация сбора и утилизации отходов, деятельность по ликвидации загрязнений	1	1	0	0,00%
Раздел F	Строительство	8	7	-1	-12,50%
Раздел G	Торговля оптовая и розничная; ремонт автотранспортных средств и мотоциклов	45	46	1	2,22%
Раздел H	Транспортировка и хранение	20	19	-1	-5,00%
Раздел I	Деятельность гостиниц и предприятий общественного питания	0	0	0	0,00%
Раздел J	Деятельность в области информации и связи	5	6	1	20,00%
Раздел K	Деятельность финансовая и страховая	0	0	0	0,00%
Раздел L	Деятельность по операциям с недвижимым имуществом	2	2	0	0,00%
Раздел M	Деятельность профессиональная, научная и техническая	2	2	0	0,00%
Раздел N	Деятельность административная и сопутствующие дополнительные услуги	3	2	-1	-33,33%
Раздел O	Государственное управление и обеспечение военной безопасности; социальное обеспечение	0	0	0	0,00%
Раздел P	Образование	0	0	0	0,00%
Раздел Q	Деятельность в области здравоохранения и социальных услуг	0	0	0	0,00%
Раздел R	Деятельность в области культуры, спорта, организации досуга и развлечений	0	0	0	0,00%
Раздел S	Предоставление прочих видов услуг	1	2	1	100,00%
Раздел T	Деятельность домашних хозяйств как работодателей; недифференцированная деятельность частных домашних хозяйств по производству товаров и оказанию услуг для собственного потребления	0	0	0	0,00%
Раздел U	Деятельность экстерриториальных организаций и органов	0	0	0	0,00%
ИТОГО		133	136	3	2,26%

№	Виды деятельности с наибольшим количеством выбывших и новых субъектов МСП за период (по убыванию)	Количество выбывших	Количество новых
1	Торговля оптовая и розничная; ремонт автотранспортных средств и мотоциклов	10	11
2	Транспортировка и хранение	3	2
3	Сельское, лесное хозяйство, охота, рыболовство и рыбоводство	1	3
4	Строительство	2	1
5	Добыча полезных ископаемых	0	1
6	Деятельность в области информации и связи	0	1
7	Деятельность административная и сопутствующие дополнительные услуги	1	0
8	Предоставление прочих видов услуг	0	1
9	Обрабатывающие производства	0	0
10			

11			
12			
13			
14			
15			

№	10 наиболее популярных видов деятельности	Количество на прошлую дату	Количество на отчетную дату
1	Торговля оптовая и розничная; ремонт автотранспортных средств и мотоциклов	45	46
2	Сельское, лесное хозяйство, охота, рыболовство и рыбоводство	30	31
3	Транспортировка и хранение	20	19
4	Обрабатывающие производства	12	13
5	Строительство	8	7
6	Деятельность в области информации и связи	5	6
7	Добыча полезных ископаемых	3	4
8	Деятельность по операциям с недвижимым имуществом	2	2
9	Деятельность профессиональная, научная и техническая	2	2
10	Деятельность административная и сопутствующие дополнительные услуги	3	2
11	Прочие виды деятельности	3	4

Категория	Количество на прошлую дату	Количество на отчетную дату	Прирост, ед.	Прирост, %
Микропредприятия	129	132	3	2,33%
Малые предприятия	4	4	0	0,00%
Средние предприятия	0	0	0	#ДЕЛ/0!

Статистика по внесенным и выбывшим субъектам МСП за отчетный период:

Количество новых субъектов МСП за рассматриваемый период:	20
Количество выбывших субъектов МСП за рассматриваемый период:	17

Краткие итоги

За период с декабря 2022 года по декабрь 2023 года динамика количества субъектов МСП, осуществляющих деятельность на территории муниципального образования «Темкинский район» Смоленской области, соответствовала основным тенденциям других районов Смоленской области.

Из 27 муниципальных образований региона в 14 отмечено снижение количества субъектов МСП за одиннадцать месяцев 2023 года; положительная динамика отмечена в Вяземском, Гагаринском, Демидовском, Ельнинском, Краснинском, Монастырщинском, Сафоновском, Смоленском, **Темкинском**, Хиславичском районах, а также в г. Смоленске и г. Десногорске.

В муниципальном образовании «Темкинский район» Смоленской области за рассматриваемый период отмечено увеличение количества МСП на 3 ед. (2,3%).

Структура малого и среднего предпринимательства по видам экономической деятельности не претерпела существенных изменений. По-прежнему, в Темкинском районе наиболее популярными видами деятельности являются: торговля оптовая и розничная, сельское и лесное хозяйство, охота рыбоводство и рыболовство; транспортировка и хранение; обрабатывающие производства.