

# Аналитическая информация

Структурная и количественная динамика в малом и среднем предпринимательстве муниципального образования «Темкинский район» Смоленской области

за период с 1 февраля 2023 г. по 1 февраля 2024 г.(по данным Единого реестра малого и среднего предпринимательства)

Таблица 1. Количество субъектов МСП в районе в сравнении с другими муниципальными образованиями Смоленской области с 10.02.2023 по 10.02.2024

№	Муниципальные образования Смоленской области	10.02.2023	10.01.2024	10.02.2024	Прирост с начала года, ед	Прирост с начала года, %	Прирост за год, ед.	Прирост за год, %
1.	Велижский р-он	222	211	215	4	1,9	-7	-3,15
2.	Вяземский р-он	2412	2412	2426	14	0,58	14	0,58
3.	Гагаринский р-он	1426	1479	1473	-6	-0,41	47	3,3
4.	Глинковский р-он	96	90	88	-2	-2,23	-8	-8,33
5.	Демидовский р-он	294	293	295	2	0,68	1	0,34
6.	Дорогобужский р-он	635	610	604	-6	-1	-31	-4,88
7.	Духовщинский р-он	365	360	358	2	-0,56	-7	-1,92
8.	Ельнинский р-он	243	238	240	2	0,84	-3	-1,23
9.	Ершичский р-он	131	128	130	2	1,56	-1	-0,76
10.	Кардымовский р-он	253	243	250	7	2,88	-3	-1,19
11.	Краснинский р-он	402	405	409	4	0,99	7	1,74

12.	Монастырщинский р-он	184	191	192	1	0,52	8	4,35
13.	Новодугинский р-он	190	182	183	1	0,55	-7	-3,68
14.	Починковский р-он	589	580	579	-1	-0,17	-10	-1,7
15.	Рославльский р-он	1740	1740	1748	8	0,46	8	0,46
16.	Руднянский р-он	850	820	827	7	0,85	023	-2,71
17.	Сафоновский р-он	1544	1589	1595	6	0,38	51	3,3
18.	Смоленский р-он	2437	2612	2649	37	1,42	212	8,7
19.	Сычёвский р-он	240	234	233	-1	-0,43	-7	-2,92
20.	Гёмкинский р-он	134	138	139	1	0,72	5	3,73
21.	Угранский р-он	269	257	258	1	0,39	-9	-4,09
22.	Хиславичский р-он	178	190	189	-1	-0,53	12	6,18
23.	Холм-Жирковский р-он	192	190	190	0	0	-2	-1,04
24.	Шумячский р-он	156	154	154	0	0	-2	-1,28
25.	Ярцевский р-он	1790	1766	1770	4	0,23	-20	-1,12
26.	г. Смоленск	20479	20472	20589	117	0,57	110	0,54
27.	г. Десногорск	539	549	554	5	0,91	15	2,78
<b>Всего по Смоленской области*</b>		<b>37990</b>	<b>38133</b>	<b>38337</b>	<b>204</b>	<b>0,53</b>	<b>347</b>	<b>0,91</b>

По данным ФНС России количество субъектов МСП, осуществляющих деятельность на территории муниципального образования «Темкинский район» Смоленской области с февраля 2023г. по февраль 2024 г. увеличилось на 3,73% (5 ед.), средний прирост по всем муниципальным образованиям Смоленской области за этот период составил 0,91%. За 1 месяц 2024 года количество субъектов на территории муниципального образования «Темкинский район» Смоленской области увеличилось на 1 ед. (0,72%) . За 1 месяц 2024 года число субъектов МСП снизилось в 7 муниципальных образованиях, увеличилось в 18 муниципальных образованиях, среднее значение роста СМСП составило 0,53%.

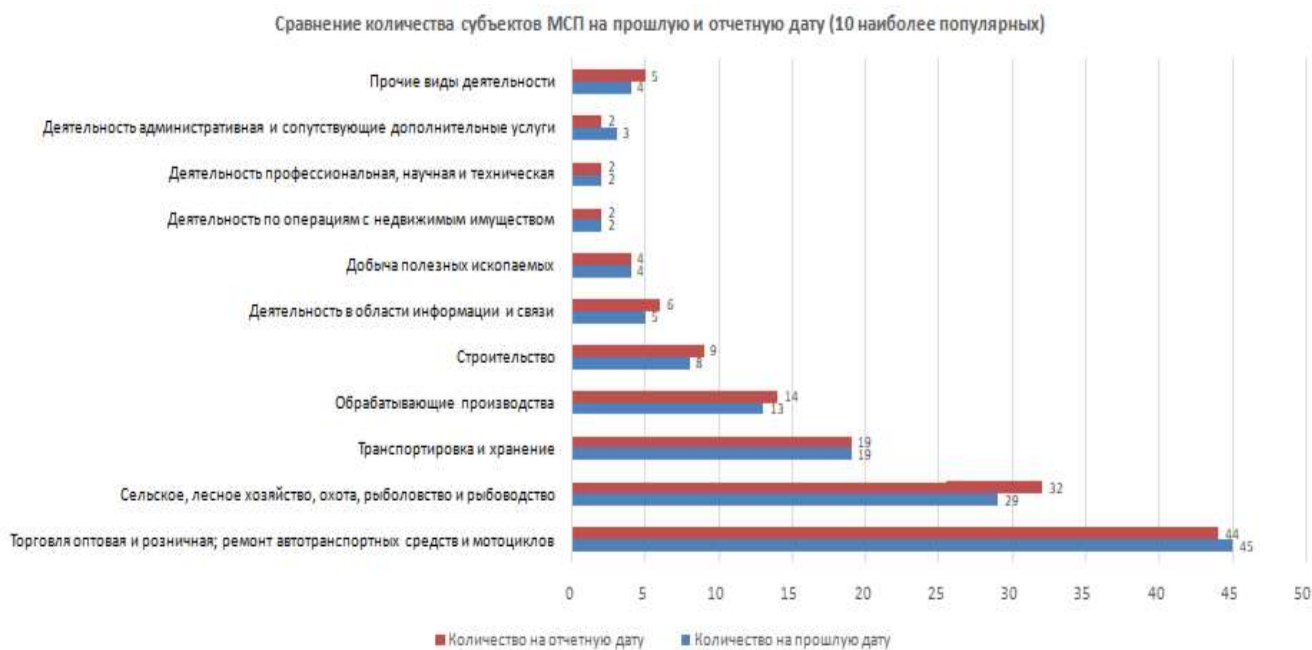
**Таблица 2. Динамика количества субъектов МСП в муниципальном образовании «Темкинский район» Смоленской области в разрезе категорий хозяйствующих субъектов**

Категория МСП	10.02.2023	10.01.2024	10.02.2024	Прирост начала ед.	сПрирост года, начала %	сПрирост года, начала %	Прирост год, ед.	Прирост за год, %
<b>Юридические лица</b>	<b>47</b>	<b>48</b>	<b>49</b>	<b>1</b>	<b>2.08</b>	<b>2</b>	<b>2</b>	<b>4,25</b>
микро	43	44	45	1	2,27	2	2	4,65
малые	4	4	4	0	0	0	0	0
средние	0	0	0	0	0	0	0	0
<b>ИП</b>	<b>87</b>	<b>90</b>	<b>90</b>	<b>0</b>	<b>0</b>	<b>3</b>	<b>3</b>	<b>3,44</b>
микро	87	90	90	0	0	3	3	3,44
малые	0	0	0	0	0	0	0	0
средние	0	0	0	0	0	0	0	0
<b>Всего</b>	<b>134</b>	<b>138</b>	<b>139</b>	<b>1</b>	<b>0,72</b>	<b>5</b>	<b>5</b>	<b>3,73</b>

Как видно из представленной таблицы, за январь-февраль 2024 года в муниципальном образовании «Темкинский район» Смоленской области количество юридических лиц МСП увеличилось на 1 ед., рост 2,08 %, при этом количество ИП осталось на одном уровне.

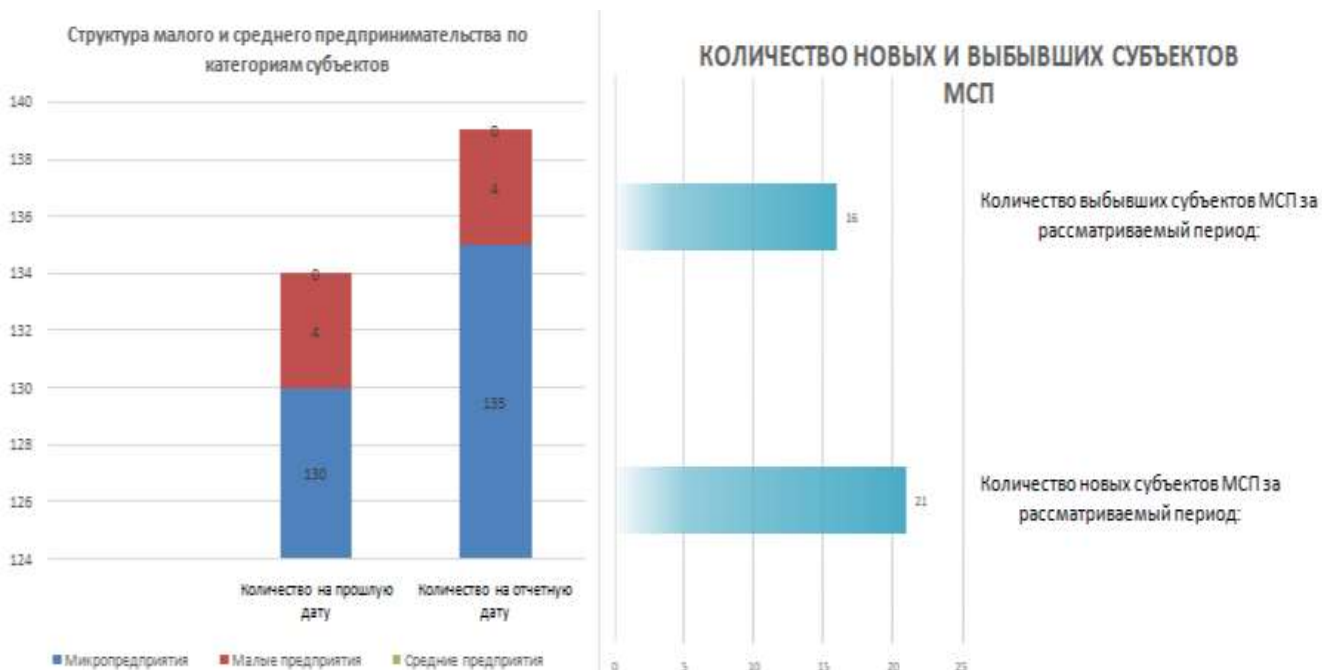
За прошедший календарный год (с февраля 2023 г. по февраль 2024 г.) наблюдается увеличение числа юридических лиц (на 2 ед. или 4,25 %) и увеличение числа индивидуальных предпринимателей (на 3 ед. или на 3,44 %).

**График 1. Динамика количества субъектов МСП в муниципальном образовании «Темкинский район» Смоленской области за период 10.02.2023-10.02.2024**



**График 2. Структура малого и среднего предпринимательства в муниципальном образовании по видам деятельности (по состоянию на 10.02.2024)**





**Таблица 4. Структура малого и среднего предпринимательства в муниципальном образовании «Темкинский район» Смоленской области по видам деятельности**

Раздел ОКВЭД2	Виды деятельности по ОКВЭД2	Количество на прошлую дату	Количество на отчетную дату	Прирост, ед.	Прирост, %
Раздел А	Сельское, лесное хозяйство, охота, рыболовство и рыбоводство	29	32	3	10,34%
Раздел В	Добыча полезных ископаемых	4	4	0	0,00%
Раздел С	Обрабатывающие производства	13	14	1	7,69%
Раздел D	Обеспечение электрической энергией, газом и паром; кондиционирование воздуха	1	1	0	0,00%
Раздел E	Водоснабжение; водоотведение, организация сбора и утилизации отходов, деятельность по ликвидации загрязнений	1	1	0	0,00%
Раздел F	Строительство	8	9	1	12,50%
Раздел G	Торговля оптовая и розничная; ремонт автотранспортных средств и мотоциклов	45	44	-1	-2,22%
Раздел H	Транспортировка и хранение	19	19	0	0,00%
Раздел I	Деятельность гостиниц и предприятий общественного питания	1	1	0	0,00%
Раздел J	Деятельность в области информации и связи	5	6	1	20,00%
Раздел K	Деятельность финансовая и страховая	0	0	0	0,00%
Раздел L	Деятельность по операциям с недвижимым имуществом	2	2	0	0,00%

Раздел М	Деятельность профессиональная, научная и техническая	2	2	0	0,00%
Раздел N	Деятельность административная и сопутствующие дополнительные услуги	3	2	-1	-33,33%
Раздел O	Государственное управление и обеспечение военной безопасности; социальное обеспечение	0	0	0	0,00%
Раздел P	Образование	0	0	0	0,00%
Раздел Q	Деятельность в области здравоохранения и социальных услуг	0	0	0	0,00%
Раздел R	Деятельность в области культуры, спорта, организации досуга и развлечений	0	0	0	0,00%
Раздел S	Предоставление прочих видов услуг	1	2	1	100,00%
Раздел T	Деятельность домашних хозяйств как работодателей; недифференцированная деятельность частных домашних хозяйств по производству товаров и оказанию услуг для собственного потребления	0	0	0	0,00%
Раздел U	Деятельность экстерриториальных организаций и органов	0	0	0	0,00%
<b>ИТОГО</b>		<b>134</b>	<b>139</b>	<b>5</b>	<b>3,73%</b>

№	Виды деятельности с наибольшим количеством выбывших и новых субъектов МСП за период (по убыванию)	Количество выбывших	Количество новых
1	Торговля оптовая и розничная; ремонт автотранспортных средств и мотоциклов	10	9
2	Сельское, лесное хозяйство, охота, рыболовство и рыбоводство	1	4
3	Транспортировка и хранение	2	2
4	Строительство	1	2
5	Деятельность гостиниц и предприятий общественного питания	1	1
6	Обрабатывающие производства	0	1
7	Деятельность в области информации и связи	0	1
8	Деятельность административная и сопутствующие дополнительные услуги	1	0
9	Предоставление прочих видов услуг	0	1
10	Добыча полезных ископаемых	0	0

### Краткие итоги

За истекший период динамика количества субъектов МСП, осуществляющих деятельность в муниципальном образовании «Темкинский район» Смоленской области, соответствовала тенденциям других регионов Центрального федерального округа. По состоянию на 10.02.2024 количество зарегистрированных субъектов МСП увеличилось на 5 ед., в том числе: количество юридических лиц на 2 ед. или 4,25%), количество ИП увеличилось на 3 ед.(3,44%).

Структура малого и среднего предпринимательства по видам экономической деятельности не претерпела существенных изменений. По-прежнему, в Темкинском районе наиболее популярными видами деятельности являются: торговля оптовая и розничная, сельское и лесное хозяйство, охота рыбоводство и рыболовство; транспортировка и хранение; обрабатывающие производства.