



В Администрации района

Новости с планерки

Планерка в понедельник 7 ноября началась с печальной новости, рано утром этого же дня по ул. Лядное сгорел жилой дом, в котором погибло 2 человека.

Далее руководители организаций и начальники отделов Администрации доложили о проделанной работе за неделю.

Первым отчитался И.П. Олейник, руководитель ООО «Коммунальщик», который занимается ремонтом водопровода д. Кирино.

Ю.А. Усачёв, начальник филиала ОГКУ «Смолупрлес» Темкинское лесничество отводит делянки населению для заготовки дров.

Главный врач ОГБУЗ «Темкинская ЦРБ» И.В. Новаторова рассказала, что в больнице низкий процент флюорографии.

И.В. Еремич, начальник отдела по культуре, спорту и молодежной политике, сообщил, что 4 ноября наши теннисисты ездили в Смоленск, а 5 ноября в здании ФОК, прошла товарищеская встреча среди ветера-

нов по мини - футболу Гагарин-Тёмкино.

Е.В. Ястребова, начальник отдела поселкового хозяйства, сообщила, что за выброс снега на дорогу со своих придомовых участков будут штрафовать. Это прописано в **Правилах благоустройства, озеленения, обеспечения чистоты и порядка на территории Темкинского сельского поселения Темкинского района Смоленской области пункт 2.11.2. При производстве зимних уборочных работ запрещается:**

- сбрасывание снега и льда на проезжую часть улиц;

3. Ответственность за нарушение правил.

Лица, виновные в нарушении Правил, привлекаются к ответственности в соответствии с Кодексом Российской Федерации об административных правонарушениях и законом Смоленской области «Об административных правонарушениях на территории Смоленской области».

Т.Лыскова

4 ноября 2016 г. в СДЮС-ШОР №6 г. Смоленска прошел турнир сильнейших спортсменов Смоленской области "ТОП-8", в котором приняли участие спортсмены из Вязьмы, Ельни, Сафоново, Смоленска, Темкино. Турнир является аналогом первенства области, где участвуют 8 спортсменов, занимающих первые 8 мест в рейтинге по своему возрасту.

Наш район на соревнованиях представляли Иван Казнов, Юлия Гоголева и тренер Нина Шарифовна Гольцова.

Турнир оказался очень интересным и непредсказуемым. Спортсмены играли по круговой системе, поэтому результаты, как никогда, оказались объективными. Не всем спортсменам, занимающим 1 место в рейтинге по своему возрасту, удалось отстоять первую ступень пьедестала. Но наш Иван не сдавался, играл достойно и в результате упорной борьбы победил. Он играл в группе 2005 года рождения.

В результате места распределились так:

1. Казнов Иван - Темкино.

2. Кошкин Денис - Вязьма.

3. Медведев Роман - Смоленск.

4. Николенко Михаил - Смоленск.

Первый среди сильнейших

5. Мишин Дмитрий - Ельня.

6. Новиков Владислав - Смоленск.

7. Шамшин Илья - Смо-

Ивана Казнова за первое место и Н.Ш. Гольцову наградили Почетной грамотой от Федерации настольного тенниса.



ленск, Зябкин Борислав - Смоленск.

Юлия Гоголева, тоже достойно выступила на соревнованиях.

Поздравляем Ивана и Нину Шарифовну с победой на турнире сильнейших и желаем дальнейших побед!

Т.Лыскова



Уважаемые налогоплательщики!
Налоговая служба проводит Дни открытых дверей для налогоплательщиков – физических лиц!

Они пройдут **18, 19 ноября 2016 года** во всех территориальных налоговых инспекциях России.

18 ноября 2016 года (пятница) с 08.00 до 20.00

19 ноября 2016 года (суббота) с 10.00 до 15.00

В рамках мероприятия все желающие смогут больше узнать о порядке исчисления и уплаты налога на имущество физических лиц, земельного и транспортного налогов.

Специалисты налоговой службы подробно расскажут о том, кто должен уплачивать имущественные налоги, в какие сроки, какие ставки и льготы применяются в конкретном муниципальном образовании, а также ответят на другие вопросы граждан по теме налогообложения.

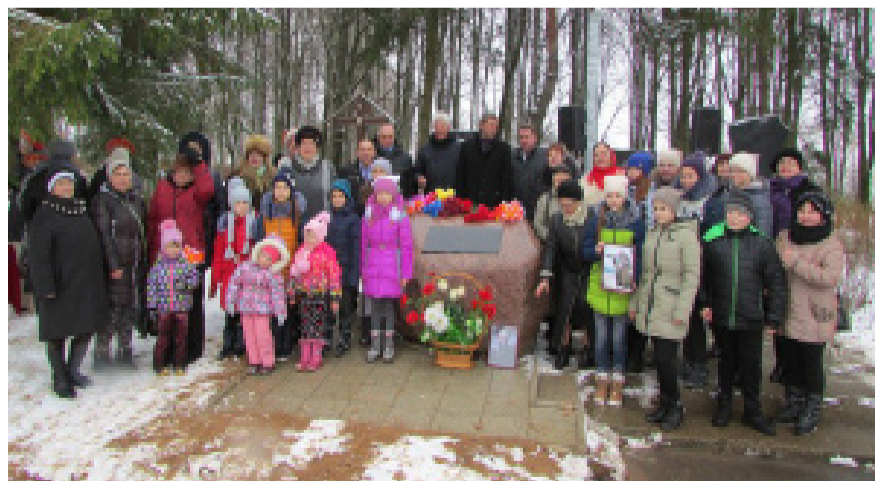
Все желающие смогут прямо на месте пройти процедуру регистрации в интернет-сервисе ФНС России «Личный кабинет налогоплательщиков для физических лиц». При себе необходимо иметь документ, удостоверяющий личность, и (при обращении в инспекцию ФНС России, отличную от инспекции по месту жительства) оригинал или копию свидетельства о постановке на учет физического лица/уведомление о постановке на учет.

Специально для налогоплательщиков сотрудники налоговой службы проведут практикумы у «гостевого» компьютера по вопросам имущественных налогов и онлайн-сервисам ФНС России.* **Время проведения: с 10.00 да 15.00.**

Вести из соседних районов

В Духовщинском районе открыт памятник героям Отечественной войны 1812 года

В канун Дня народного единства, в деревне Третьяково Духовщинского района возле обелиска жителям деревни, погибшим в Великой Отечественной войне, состоялось открытие памятного знака ратникам Отечественной войны 1812 года.



Духовщинская земля была выбрана не случайно. Именно здесь, в деревне Третьяково, находилось родовое имение генерала-лейтенанта Николая Петровича Лебедева, первого начальника Смоленского ополчения 1812 года. Н.П. Лебедев

в июле 1812 года при формировании Смоленского ополчения из своих крестьян и дворовых людей сформировал егерскую роту, и именно ему смоленское дворянство доверило возглавить народное ополчение.

Николай Петрович Лебедев

орденом, Золотой Шпагой «За храбрость», за Бородинское сражение был представлен к ордену Св. Владимира.

Идея увековечить события времён Отечественной войны 1812 года принадлежит главе Третьяковского сельского поселения А.Н. Иванкову. Но для того чтобы памятный знак смоленским ополченцам появился на третьяковской земле, была проведена немалая работа.

Значимость увековечивания памяти тех, кто защищал Смоленскую землю во время Отечественной войны 1812 года, была отмечена в выступлении каждого выступающего.

И действительно, памятный знак ратникам Смоленского ополчения в войне с Наполеоном станет данью мужеству и стойкости наших предков и примером для молодого поколения смолян. У подвига нет срока давности.

участвовал в обороне Смоленска, командовал Смоленскими ополченцами в Бородинском сражении и в сражении под Малоярославцем. За свои заслуги был награждён орденами Св. Анны 1-й ст. с алмазами, Св. Георгия 4-го кл., Мальтийским

По материалам сайта «Уездные вести»

Губернатор Алексей Островский провел рабочее совещание членов Администрации Смоленской области, в ходе которого рассматривалась целесообразность введения с начала 2017 года на территории региона социальной нормы потребления электроэнергии. Помимо этого были проанализированы отдельные вопросы получения государственных и муниципальных услуг, в том числе, в электронной форме.

Социальная норма потребления электроэнергии - отмена в интересах смолян

По словам начальника регионального Департамента по энергетике, энергоэффективности, тарифной политике Олега Рыбалко, первоначально в соответствии с федеральным законодательством величину социальной нормы потребления электроэнергии следовало установить до 1 апреля 2014 года.

Однако, Постановлением Правительства в 2014 году были внесены изменения, предусматривающие возможность не вводить данные нормы на территории субъектов РФ до 2016 года. Губернатор Алексей Островский принял решение отложить их введение на максимально возможный срок.

При этом следует пояснить, что социальная норма – это не льгота. Речь идет об установлении определенной величины потребления электроэнергии из расчета на одного человека, зарегистрированного в жилом помещении – так называемой социальной нормы потребления. Отсюда два тарифа на коммунальный ресурс – для оплаты объемов потребления коммунального ресурса в пределах соцнормы и для оплаты за электроэнергию, потребленную свыше установленного объема. Естественно, тариф для коммунального ресурса сверх указанной нормы будет намного выше. Изначально цель введения социальной нормы – подвинуть население к экономии электроэнергии, а также снизить перекрестное субсидирование в сфере энергетики.

Начальник профильного Департамента Олег Рыбалко привел ряд причин, по которым введение социальной нормы потребления электроэнергии нецелесообразно. Среди них - отсутствие единой базы данных органов регистрационного учета, органов социальной защиты и Пенсионного фонда, которая позволяла бы корректно применять пресловутую социальную норму, несоответствие числа зарегистрированных и фактически проживающих в жилых помещениях граждан, отсутствие сведений об одиноко проживающих пенсионерах и семьях пенсионеров, к которым в соответствии с законодательством применяется особый порядок расчетов в пределах социальной нормы и сверх неё.

Нельзя сбрасывать со сче-

Официально

Рабочее совещание членов Администрации Смоленской области

тов и необходимость увеличения численности сотрудников в органе исполнительной власти области, на которых будет возложена обязанность по ведению и ежемесячной актуализации базы данных всех потребителей в регионе, насчитывающей более 450 тысяч лицевых счетов.

В связи с изменениями в федеральном законодатель-

нов Администрации на достижении Смоленщиной планового показателя по доле граждан, использующих механизм получения государственных и муниципальных услуг в электронной форме. По итогам 2016 года в нашем регионе он должен составить не менее 50% или 413 тысяч смолян, к 2018 году – 70%.

Чтобы поэтапно дости-

муниципальных районах, так и в секторы Центра социальных выплат, приема и обработки информации, подведомственного региональному Департаменту по социальному развитию. Общее количество государственных услуг, предоставляемых данным Департаментом, составляет 85, количество видов услуг Департамента, которые



стве от 29 февраля 2016 года по решению высшего должностного лица субъекта социальная норма может не устанавливаться.

Вице-губернатор Андрей Борисов отметил, что у Смоленщины было четыре года для сравнения и изучения опыта других регионов, принявших участие в пилотном проекте, и опыт этот оказался в значительной степени негативным.

Выслушав приведенные доводы, Алексей Островский принял решение – не вводить на территории Смоленской области с 1 января 2017 года социальную норму потребления электрической энергии. *«В интересах смолян мы максимально откладывали введение данной социальной нормы. Полностью разделяю все аргументы, которые Вы привели. Это как раз тот случай, когда можно учиться не на своих ошибках, а на чужих. Принимаем решение и с 1 января эту социальную норму на территории нашего субъекта не вводим. Отменив введение социальной нормы потребления, мы, тем самым, сделали шаги в пользу экономики жителями региона денежных средств»*, - подчеркнул Алексей Островский.

Электронные услуги - на новый уровень

Выступая с докладом о вопросах в сфере получения государственных и муниципальных услуг, в том числе, в электронной форме, заместитель Губернатора Василий Анохин, в первую очередь акцентировал внимание чле-

гов необходимых показателей, было предложено по опыту других областей централизованно провести данную работу с сотрудниками бюджетных организаций, подведомственных органам исполнительной власти. Это не только увеличит плановые показатели по регистрации смолян в ЕСИА (Единая Система Идентификации и Аутентификации), но и, прежде всего, позволит работникам бюджетной сети пользоваться государственными и муниципальными услугами в электронной форме. Аналогичную «электронную» кампанию рекомендовано провести и органам местного самоуправления на муниципальном уровне. В регионе на данный момент 102 пункта приема заявлений от граждан для регистрации в ЕСИА. В ходе совещания отмечалось, что это существенно повысит доступность услуг, снизит коррупционные риски, сократит временные и финансовые затраты государства и граждан. Губернатор данную инициативу поддержал.

Также на рассмотрение членов Администрации был вынесен вопрос исключения дублирующих функций областного государственного «Многофункциональный центр по предоставлению государственных и муниципальных услуг населению» (СОГБУ МФЦ) и органов исполнительной власти.

В настоящее время заявителям по социальным вопросам предоставлена возможность обращения как в 27 филиалов МФЦ во всех

можно оказывать заявителям через подразделения МФЦ – 60.

В рамках мероприятий по оптимизации расходов областного бюджета на совещании предложено принять решение об исключении дублирующих функций МФЦ и Центра социальных выплат, приема и обработки информации в части приема заявлений и документов о назначении и выплата социальных пособий. Отмечалось, что указанные функции в полном объеме может осуществлять МФЦ, причем, без увеличения имеющейся штатной численности сотрудников.

Что касается показателя уровня доступности для населения услуг по принципу «одного окна» в филиалах Центра, то, по словам начальника Департамента по информационным технологиям Андрея Рудометкина, он составляет сейчас 98,5%. МФЦ обеспечивает комфортные условия приема заявителей, «электронную» очередь и предварительную запись на прием, а также удобный график работы в крупных городах (в будни с 8.00 до 20.00). Кроме того прием осуществляется в один из выходных дней.

По итогам обсуждения, региональным департаментам по социальному развитию, информационным технологиям надлежит совместно разработать «дорожную карту» по передаче СОГБУ МФЦ функций по приему документов и организации межведомственного взаимодействия по данному

направлению.

«Выполняя Указ Президента, мы строили многофункциональные центры и практически на 100 процентов «охватили» территорию области с точки зрения возможности подачи населением документов через МФЦ, – заявил Алексей Островский. – Необходимо по всем направлениям нашей общей с вами деятельности уходить от дублирования функций, чтобы население максимально могло пользоваться услугами МФЦ».

Губернатор настоятельно рекомендовал провести соответствующую работу и с представителями бизнес-сообщества: *«Надо, в том числе, и коммерческие структуры ориентировать на работу с органами власти через Многофункциональные центры. На примере строительной отрасли мы увидели, что у нас вообще не было ни одного обращения со стороны строительных организаций через МФЦ по поводу согласования тех или иных их действий».*

Также в ходе совещания было предложено перевести в Многофункциональные центры предоставление госуслуги по лицензированию алкоголя.

Кроме того обсуждалась возможность предоставления МФЦ муниципальной услуги – выдачи разрешений на строительство. В настоящее время 22 муниципалитета уже заключили такие соглашения с МФЦ.

«Полностью поддерживаю. До 1 декабря данный вопрос нужно доработать с тем, чтобы до конца 2016 года все 27 муниципальных образований ввели эту процедуру через соглашение с Многофункциональными центрами», – поручил Губернатор.

В завершение заседания Алексей Островский проконтролировал выполнение ряда поручений, данных им ранее. Так, одно из них касалось завершения строительства детских садов в Рославле, Смоленске, Вязьме, Красном и Гагарине: *«В Красном и Гагарине мы детские сады построили, ввели их в эксплуатацию и уже дали возможность пользоваться услугами дошкольного образования. Как обстоят дела по Рославлю, Смоленску и Вязьме?»*.

По словам вице-губернатора Андрея Борисова, курирующего данное направление, указанные социальные объекты планируется ввести в декабре этого года.

Глава региона дал указание своему заместителю Оксане Лобода также держать данный вопрос на особом контроле: *«Осталось полтора месяца, и детские сады будут построены, сданы в эксплуатацию, но им необходимо еще пройти процедуру лицензирования. Оксана Васильевна, возьмите данный вопрос на особый контроль».*

Игорь Алиев



Здоровье



Уважаемые читатели! В одном из номеров нашей газеты мы упомянули, что в нашем районе специалистами отдела особо опасных инфекций Смоленского Роспотребнадзора среди грызунов выявлены носители туляремии и лептоспироза. Что это за болезни? Чем они опасны и как можно их предупредить? Об этом постараемся рассказать в этой статье.

Туляремия

Туляремия - острая бактериальная инфекция, протекающая с лихорадочным синдромом, специфическим лимфаденитом и полиморфными проявлениями, обусловленными входными воротами. Кроме лимфатических узлов могут поражаться: кожа, слизистые оболочки глаз, зева и лёгкие. Очаги туляремии встречаются во многих странах мира. На территории России они располагаются на Европейской части и Западной Сибири. Наряду с чумой, холерой, сибирской язвой и другими инфекциями туляремия причислена к особо опасным инфекциям.

Что это за микроорганизм и как он сохраняет жизнеспособность?

Туляремийная палочка - довольно живучая. Она сохраняет свою жизнеспособность в воде при температуре 4С до месяца, на соломе или в зерне при нулевой температуре до полугодия, температура 20-30С позволяет выжить возбудителю 20 дней, а в шкурах умерших от туляре-

мии животных микроорганизм сохраняется около месяца при 8-12 градусах. Погибают бактерии при воздействии высоких температур и дезинфицирующих средств.

Кто же источник этой инфекции?

Резервуаром инфекции и его источником служат грызуны, птицы, некоторые млекопитающие (собаки, овцы и другие). Наибольший вклад в распространение инфекций вносят грызуны (мыши, ондатры и др.) Большой человек НЕ ЗАРАЗЕН!

Пути передачи

1. Трансмиссионный (при укусе). Микроб попадает в организм животных при укусе клеща или кровососущих насекомых.
2. Контактный. В этом случае человек заражается при контактировании с больными животными (снятие шкуры).
3. Алиментарный. Употребление в пищу продуктов и воды, инфицированных животными.
4. Воздушно - капельный.

Возбудитель, проникает в организм человека при вдыхании пыли от заражённых бактериями зерна или соломы, на сельскохозяйственных производствах (переработка растительного сырья, мясокомбинаты, забой крупного рогатого скота и др.)

Восприимчивость человека к туляремии крайне высока, заболевание развивается практически у 100% инфицированных.

Как же туляремия проявляется?

Инкубационный период может составлять от одного дня до месяца, но чаще всего равен 3-7 дням. Туляремия любой локализации обычно начинается с повышения температуры до 38-40 градусов, развития интоксикации, проявляющейся слабостью, болями в мышцах, головной болью. Продолжительность лихорадки может колебаться от недели до двух - трёх месяцев, но обычно составляет 2-3 недели.

В зависимости от формы заболевания добавляются другие характерные признаки:

- язвенно - бубонная - при укусе клещом. Больные жалуются на язвенные образования в месте укуса, на болезненные и увеличенные лимфоузлы.



- бубонная - при укусе животным. Жалобы на сильную боль в лимфоузлах в области укуса, которые спустя некоторое время вскрываются и из них изливается гной.

- абдоминальная - при употреблении мяса заражённого животного, симптоматика похожа на обычное отравление.

- лёгочная - заражение происходит воздушно - капельным пу-

тём. Может протекать под видом бронхита или пневмонии.

Осложнения туляремии

При несвоевременном начале лечения туляремия может осложняться менингитом или менингоэнцефалитом, воспалением сердечной сумки, артритом.

Меры профилактики

Специфическая профилактика туляремии представляет собой вакцинацию населения живой туляремийной вакциной. Иммунитет формируется на 5 лет. Ревакцинация через 5 лет. Индивидуальные меры защиты от заражения необходимы при охоте на диких животных (снятия шкуры, разделыванием шкуры) дератизации (при сборе протравленных грызунов). Руки желательно защищать перчатками, либо тщательно дезинфицировать.

По вопросам вакцинации против туляремии, обращайтесь в поликлинику к участковым терапевтам в кабинет медицинской профилактики или по телефону: 2-12-03.

Лептоспироз

Лептоспироз - это инфекционное заболевание, вызванное особыми бактериями - лептоспирами. Чаще всего болезнью можно получить, искупавшись в загрязнённом водоеме или употребив в пищу сырую воду, мясо или молоко больных животных. Существует несколько типов этого заболевания, часть из которых может быть весьма опасна для жизни человека.

Лептоспироз поражает печень, головной мозг, приводит к выраженной интоксикации, может вызвать нарушение свёртываемости крови, что может вызвать кровотечение.

Кто является источником инфекции, как распознать и как предупредить?

Лептоспиры любят влажную среду. Эти микроорганизмы погибают под воздействием солнечных лучей, дезинфицирующих средств и высокой температуры (например, при 55С - через полчаса, при 100С - мгновенно).

Наиболее изученными и часто встречающимися разновидностями лептоспироза являются инфекционная желтуха, японская 7-дневная лихорадка, водянная лихорадка, собачья лихорадка.

Источники инфекции

Главным источником лептоспироза являются животные. Это могут быть как дикие животные, так и домашние, а также птицы, земноводные, грызуны. С испражнениями заражённых животных лептоспиры выделяются в окружающую среду, где могут существовать

довольно долго, сохраняя свою активность. Чем теплее и влажнее климатические условия, тем лучше для лептоспир. Единственное место на Земле, где нет лептоспироза, это Антарктида.

Как же может заразиться человек?

Пути заражения:

- контактный. В случаях, когда возбудитель попадает в организм человека при непосредственном контакте с повреждёнными слизистыми оболочками и кожей.

- водный. Попили водички из неизвестного источника где-нибудь в лесу? Вполне могли проглотить лептоспир.

- пищевой. При употреблении в пищу термически недостаточно обработанного мяса, молока от заражённых животных. Продукты питания могут оказаться заражёнными и другим способом. Например, пробегала по комнате мышка, больная лептоспирозом, погрызла семечки или печеньё, оставленное случайно на столе, и оставила свои испражнения. А затем человек полакомился печеньем из этой вазочки - и всё, лептоспиры попали в организм.

Симптомы

Лептоспиры «любят» почки, печень, селезёнку, лёгкие. В этих органах они оседают на время и начинают интенсивно размножаться. Скрытый период в основном продолжается 7-14 дней, но может продлиться и до 30. Всё это зависит от реактивности организма.

Заболевание начинается

остро: внезапно повышается температура до 39-40 градусов, появляется сильный озноб, головная боль, мышечная боль, тошнота, рвота, выраженная общая слабость, плохой аппетит, жажда, со стороны сердечно-сосудистой системы - тахикар-

В 3-60% случаев болезни в процесс вовлекаются органы дыхания. Основными формами проявления являются острый бронхит и, в более тяжёлых случаях, пневмония. Самым грозным осложнением со стороны дыхательной системы при леп-

точности набирает обороты на второй неделе заболевания. Кровоизлияния приобретают характер кровотечений: лёгочные, желудочно - кишечные, маточные и даже из мест инъекций. Сами по себе такие кровотечения могут угрожать жизни больного. Наиболее тяжёлым проявлением является синдром диссеминированного внутрисосудистого свёртывания, так называемый ДВС-синдром, когда «кровит» буквально весь организм. Смертность при таком состоянии очень высока.

Профилактика

Какие существуют меры профилактики лептоспироза?

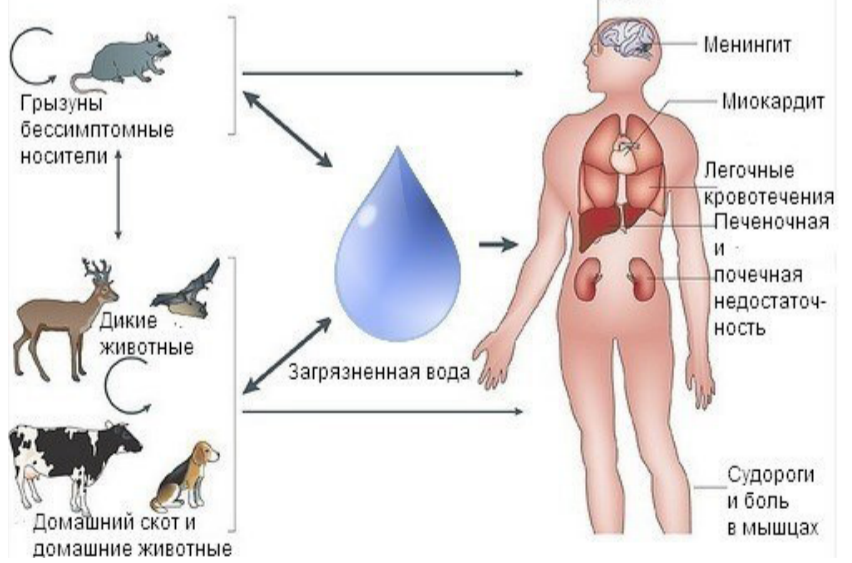
Их всего два вида: неспецифические и специфические (вакцинация). Неспецифические меры заключаются в соблюдении правил личной гигиены, употребление в пищу термически обработанных продуктов, борьбе с грызунами.

Вакцинация против лептоспироза проводится животным и людям. После проведения вакцинации иммунитет вырабатывается через месяц.

Таким образом, лептоспироз и туляремия - опасные инфекционные заболевания. Исходом которых может быть, как полное выздоровление, так и смерть от осложнений. Эффективность лечения тем выше, чем раньше оно начато.

Помните! Вы хозяева своей судьбы, поэтому защищайте себя тщательно!

Страницку подготовила Г.Васильева



тоспирозе является развитие отёка лёгких, от которого больной может погибнуть.

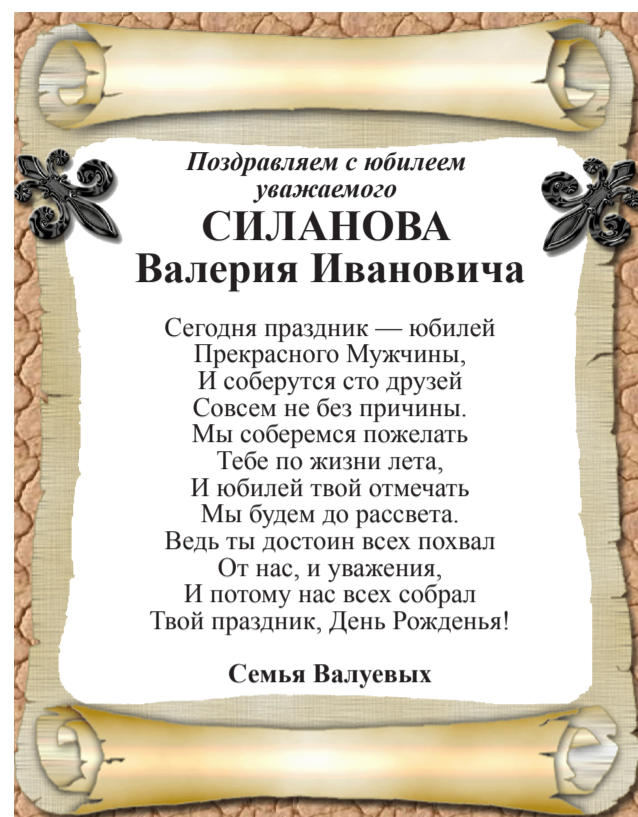
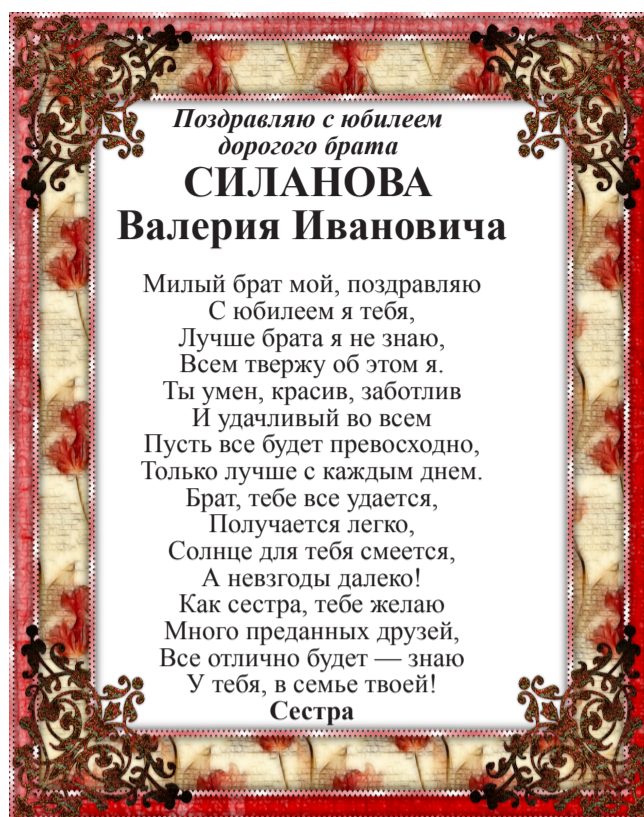
Страдает и центральная нервная система. Это осложнение протекает в виде менингита (поражения оболочек головного мозга) и энцефалита (поражения вещества мозга). Энцефалит является тяжёлым поражением центральной нервной системы и может угрожать жизни больного.

При появлении мелких кровоизлияний в оболочку глаз (склеры), под кожу, носовые кровотечения. Синдром крово-

При поражении печени самым явным симптомом является желтуха. Она появляется на 4-6 день со дня заболевания, в тяжёлых - на 2-3 день. Чем ярче проявления желтухи, тем не благоприятнее прогноз.

Осложнения

При лептоспирозе в 50-100% случаев поражаются почки. Тяжесть поражения колеблется от минимальных изменений до почечной недостаточности, вплоть до развития уремического синдрома со смертельным исходом.



Осторожно, тонкий лед



Анализ причин гибели людей на водных объектах в Центральном регионе в зимний период 2015-2016 г.г. показал, что по-прежнему остается высокой гибель людей при выходе на лед. В период начала становления льда в осенне-зимний период 2016 года в Центральном регионе при выходе на неокрепший лед уже погибло 21 человек.

В целях недопущения аналогичных случаев и в целях обеспечения безопасности граждан, снижения несчастных случаев и гибели людей на водных объектах Смоленской об-

ласти в период с 14.11.2016 по 14.12.2016 на территории субъекта организовано проведение месячника безопасности на водных объектах (Приказ начальника Главного управления МЧС России по Смоленской области от 01.11.2016 № 526).

Уважаемые жители и гости Темкинского района, в связи с участвовавшими случаями гибели людей на водных объектах, убедительно просим соблюдать элементарные правила при выходе на неокрепший лед:

— перед выходом на рыбалку, внимательно изучите прогноз погоды на предстоящие сутки;

— предупредите родных и близких о месте, куда вы направляетесь и когда собираетесь вернуться;

— обязательно возьмите с собой мобильный телефон с заряженным аккумулятором;

— имейте при себе простейшие спасательные средства: верёвку, шест, доску и др.;

— возьмите с собой фонарик или любое светосигнальное устройство для обозначения своего места в тёмное время суток;

— не собирайтесь на осеннем льду большими группами;

— в целях безопасности пробивайте лунки для рыбной ловли на расстоянии 5-6 метров друг от друга;

— не ловите рыбу у промоин, какой бы клёв ни был.

Строго соблюдение мер предосторожности на льду — главное условие предотвращения несчастных случаев во время весенней рыбалки.

Долг каждого гражданина — оказать немедленную помощь терпящему бедствие на водоёмах.

При чрезвычайной ситуации звоните на помощь и звоните в Службу спасения по телефону: «112», «101» (*звонок бесплатный*).

45 пожарно спасательная часть



Коллектив Администрации МО «Темкинский район» выражает искренние соболезнования Кизиловой Ольге Васильевне по поводу смерти ее отца.

Извещение о предоставлении земельного участка

В соответствии со ст. 39.18 Земельного Кодекса Российской Федерации Администрация Васильевского сельского поселения Темкинского района Смоленской области информирует о возможности предоставления земельного участка:

Участок расположен по адресу: Смоленская область, Темкинский район, тер. Межселенная территория, тер. (Кооп «Апрель»), с разрешенным видом использования: производство сельскохозяйственной продукции (для ведения КФХ), общей площадью 50 000 кв.м., состоящего из двух контуров с кадастровым номером 67:20:0000000:89.

Подача гражданами, заинтересованными в предоставлении земельного участка, заявлении о намерении участвовать в аукционе на право заключения договора аренды земельного участка осуществляется в течение 30 дней по 16.12.2016 года по адресу: Смоленская область Темкинский район д. Васильевское ул. Молодежная д. 19.

Ознакомиться со схемой расположения земельного участка и получить подробную информацию о земельном участке можно по адресу: Смоленская область Темкинский район д. Васильевское ул. Молодежная д. 19, тел. (848136) 2-42-01.

Глава муниципального образования Васильевского сельского поселения Темкинского района Смоленской области С.Г. Царёв

Авторы публикаций несут ответственность за достоверность приводимых фактов. Мнения авторов не обязательно отражают точку зрения редакции. При перепечатке и использовании информации из газеты ссылка на издание обязательна!



Газета «Заря» выходит по вторникам и пятницам 104 номера в году. Индекс для подписки 53962
Гл. редактор Кузьмина С.А.
Телефоны редакции: 2-12-55, 2-12-81
Эл. почта zagruatemkino@mail.ru. Адрес редакции и издателя: 215350, с. Темкино, Смоленской обл., ул. Андреева, д.2

Газета «Заря» зарегистрирована Управлением Федеральной службы по надзору за соблюдением законодательства в сфере массовых коммуникаций и охраны культурного наследия по Центральному федеральному округу.
Свидетельство о регистрации ПИ № ФС1-80338С

Номер набран и сверстан в редакции газеты «Заря». Отпечатан с готовых пленок в ОАО «Вяземская типография», адрес: г.Вязьма, ул. Парижской Коммуны, д.4. Печать офсетная. Объем 1 печатный лист. Тираж 640 экз. Подписано в печать: по графику 17.00, фактически - 17.00